

枪丝	基毛胞	15.0—19.5×3.0	多
	p 主刺胞	7.5—9.0×4.5	少

附记

此种壁孔周围形成疣状突起, 类似螳形美丽海葵 *Calliactis polypus*, 但两者有如下明显区别:

螳形美丽海葵 <i>Calliactis polypus</i>	西沙美丽海葵 <i>Calliactis xishaensis</i>
1. 体呈灰绿色, 有褐色斑点; 壁结构细致, 其上有致密网纹;	1. 体带粉红的奶油色, 无褐色斑点, 壁结构粗糙, 网纹疏松;
2. 触手呈丝状;	2. 触手呈小球状;
3. 触手有较多的螺旋胞;	3. 触手内螺旋胞少;
4. 触手的无毛胞大; (60.0—75.0×3.0 微米)	4. 触手无毛胞小; (45.0—51.0×2.1 微米)
5. 体壁刺细胞少到一般;	5. 体壁刺细胞多;
6. 括约肌网眼排成水平状;	6. 括约肌网眼不排列成水平状;
7. 枪丝多, 易射出。	7. 枪丝少。

地理分布 南海 (西沙群岛)。

52. 银色美丽海葵 *Calliactis argentacoloratus* Pei (图版 III: 3, 5; 图 119 (1—4))

Calliactis argentacoloratus sp. nov. Pei. 1996 (37): 182—187.

标本 No. X—A019, 1975 年 5 月 20 日采自西沙群岛的广金岛。No. X—A020, No. X—A029 均采自金银岛 (1975 年 5—6 月)。底质为寄居蟹宿居的螺壳。

测量 (毫米) ①海葵的基盘直径为 27×38, 柱体高为 23, 直径为 17, 口盘直径为 9×11, 壁孔离基盘的距离为 5—7。②基盘直径为 21.0—36.0×24.0—37.0, 柱体高为 6.5—30.0, 直径为 11—24×11—24, 口盘直径为 7—12×7—12, 壁孔离基盘的距离为 3—11。

外部形态 海葵体壁粗糙, 有纵横相交的细纹, 交织网纹多呈长方形或方形, 形成结节状而突出于体表。伸展时体呈柱形, 收缩时呈小丘状, 帽状或亚扁平状, 壁孔明显, 呈小暗点, 有 3 环规则排列的壁孔, 约 24 个。基部边缘薄, 透明, 透过体壁能清楚地见到体内的隔膜系, 有 96 对呈放射状排列。口盘呈圆形或亚圆形, 触手边位, 中等长度, 呈纤细的圆锥形, 约 300 余个。

固定后的标本呈银白色, 基盘呈透明白色, 触手呈淡黄色, 口盘也呈淡黄色 (略深些)。

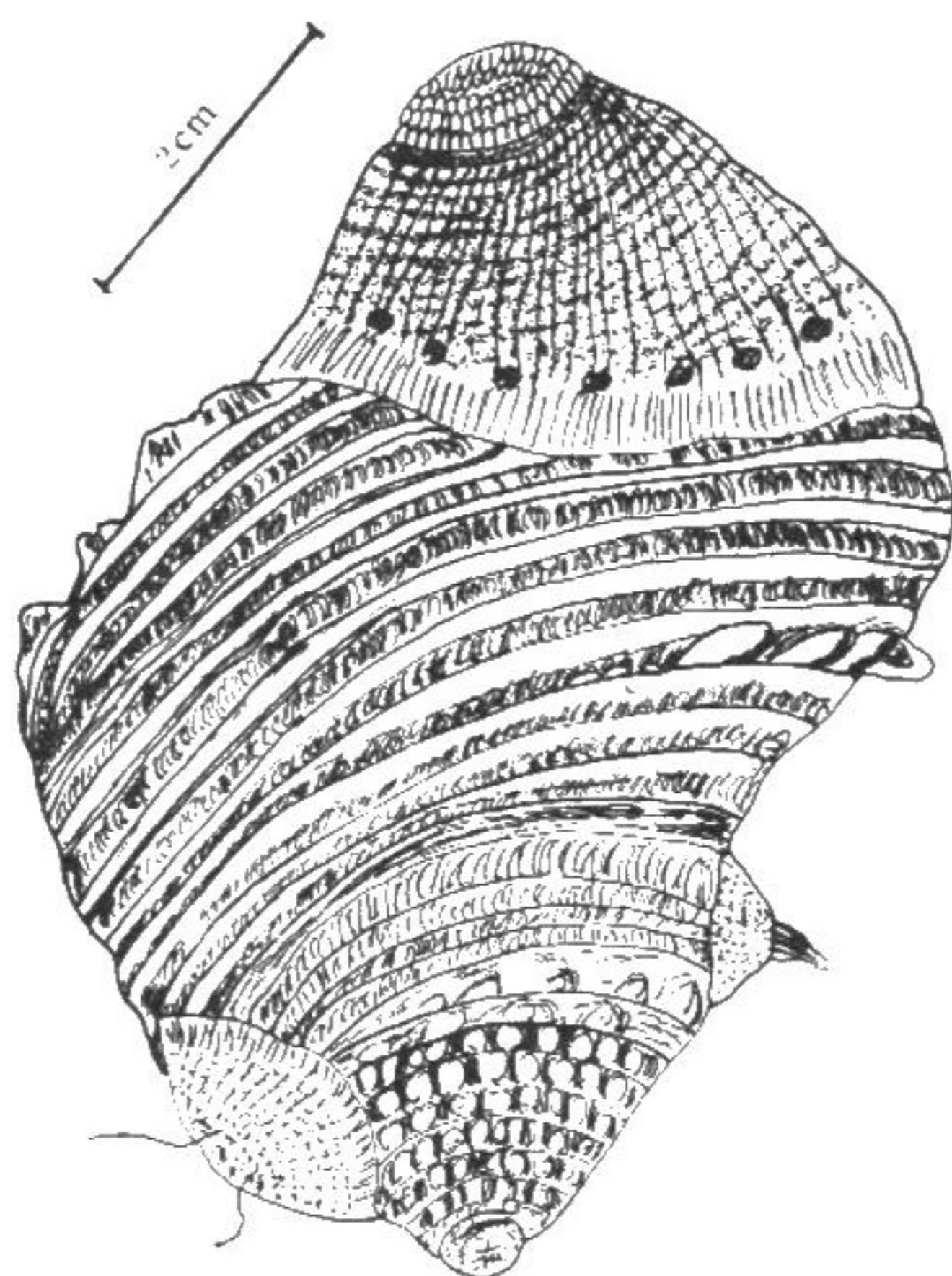


图 119 (1) 银色美丽海葵 *Calliactis argentacoloratus*

内部结构 体壁外胚层较薄，仅有中胶层的 $\frac{1}{3}$ 宽，未见外胚层凹陷到中胶层，中胶层很发达，是括约肌分布区。内胚层仅有外胚层的 $\frac{1}{2}$ 宽，有不发达的壁底肌肉。括约肌的网眼大，排列整齐，近端几乎占满整个中胶层的宽度，中端和远端的肌肉网眼小，呈羽毛状平行排列。

隔膜数较多，一般按 6 的倍数排列。新生的隔膜发育不平衡，使隔膜排列较混乱。隔膜收缩肌发达。雌雄异体。我们制片的标本是雄性，除头轮和最后一轮的隔膜外，其他各轮隔膜上充满性腺，内具有许多发育不一，大小不等的精细胞。（见图 119 (4)）。

触手的外胚层发达，约比中胶层宽 1 倍，内有纵肌、腺体细胞；中胶层质均匀，很少有细胞侵入；内胚层仅有中胶层的一半宽，内有少数颗粒的腺体细胞（见图 119 (5)）。

刺细胞的数量与大小（微米）：

体壁	基毛胞(1)	15.0—21.0×2.4—3.0	多
	(2)	6.0—12.0×2.4—3.0	多
	全毛胞	16.5×9.0	少
触手	基毛胞(1)	15.0—24.0×2.1—3.0	少
	(2)	6.0—15.0×1.8—3.6	少
	螺旋胞	9.6—15.0×3.0—3.6	少
	全毛胞	18.0—21.0×6.0—6.6	少

咽	基毛胞	12.0—22.5×3.0	一般
隔膜丝	基毛胞	15.0—21.0×2.4—3.0	多
	p 主刺胞	30.0—45.0×3.0—3.6	少
枪丝	基毛胞	12.0—21.0×2.4—3.0	多
	p 主刺胞	9.0—13.5×4.5	少

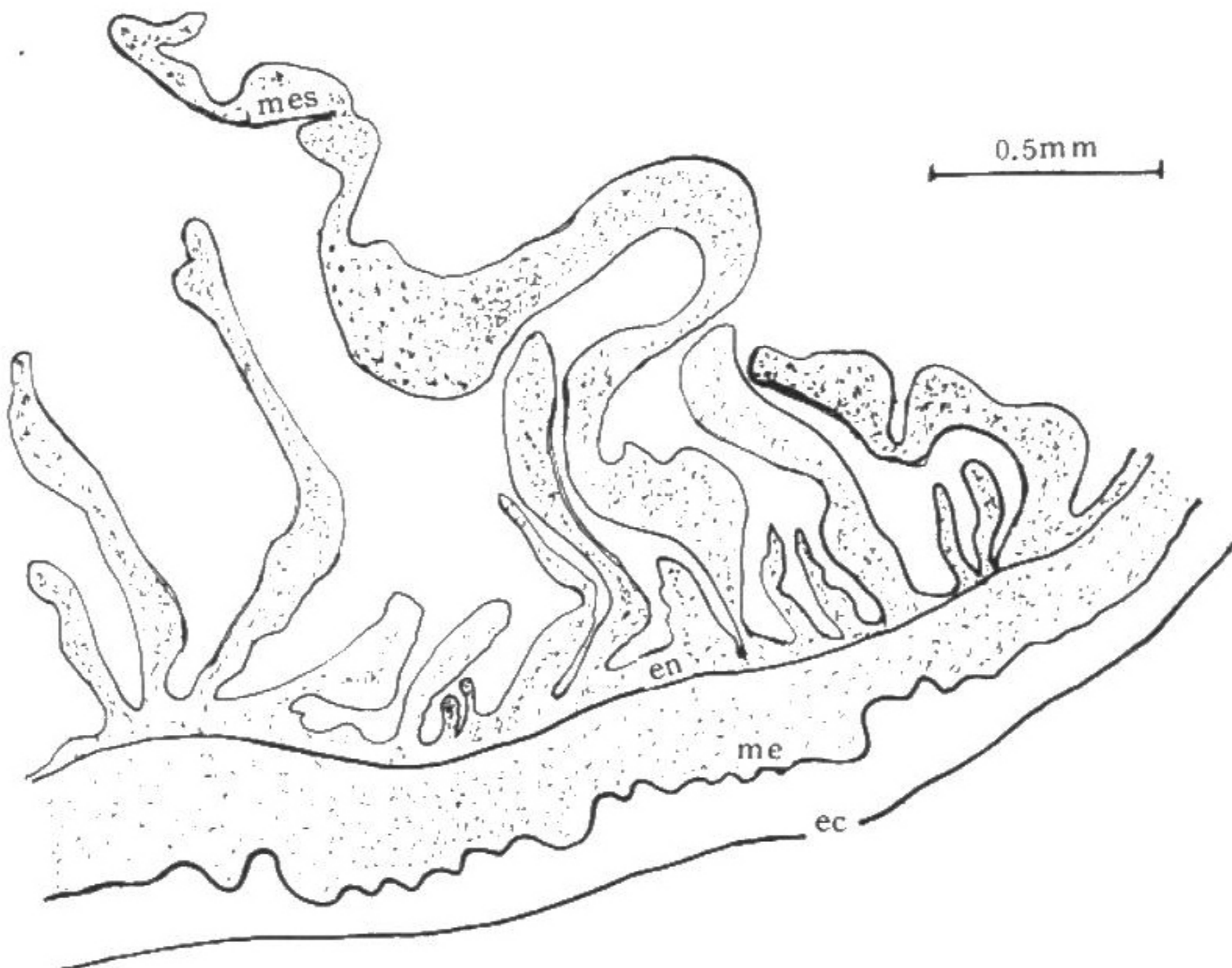
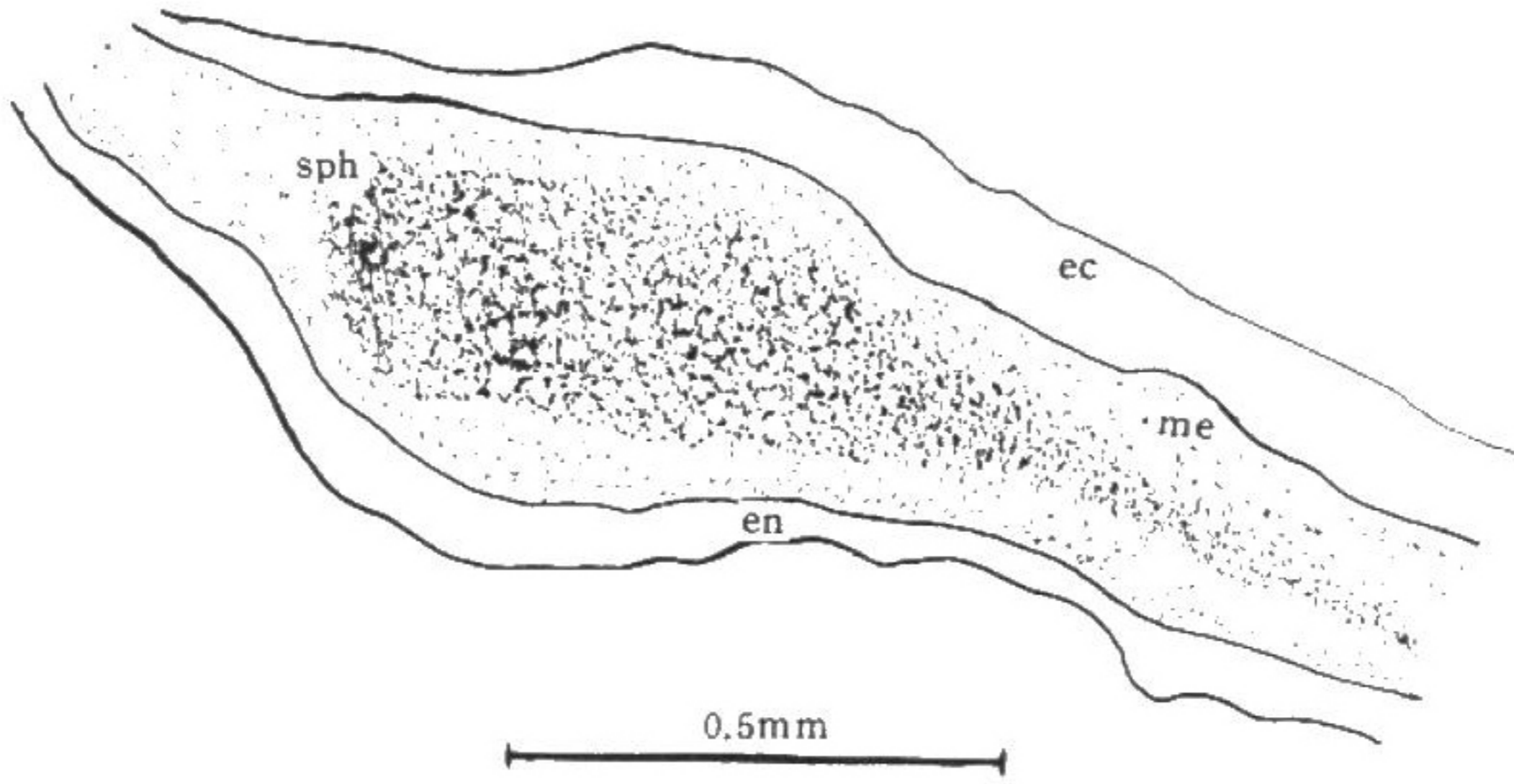


图 119 (2) 银色美丽海葵 *Calliactis argentacoloratus*

上图：括约肌；下图：柱体（横切）。

ec. 外胚层；en. 内胚层；me. 中胶层；mes. 隔膜丝；sph. 括约肌。

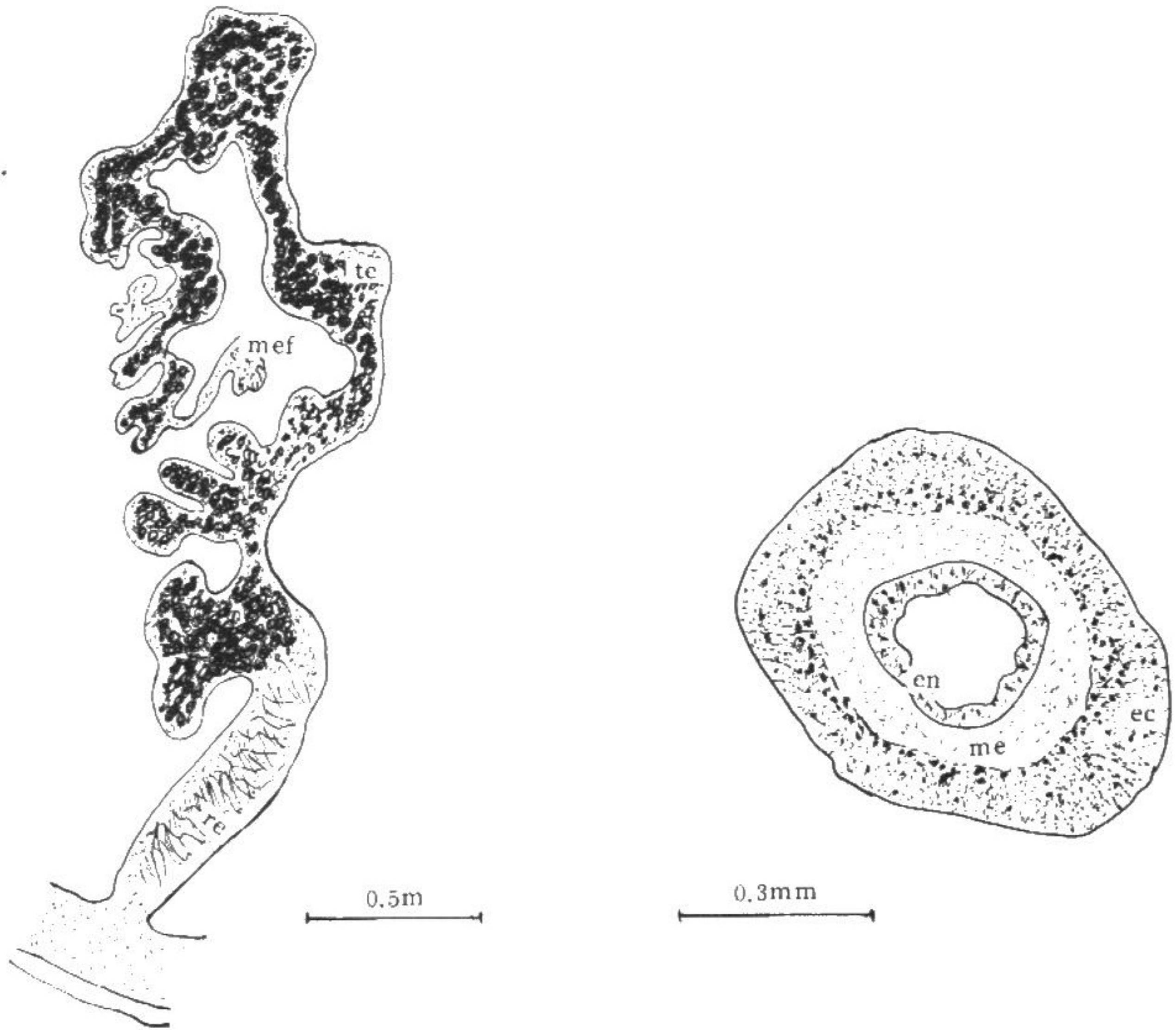


图 119 (3) 银色美丽海葵 *Calliactis argentacoloratus*

左图：性腺；右图：触手（横切）

ec. 外胚层；en. 内胚层；me. 中胶层；mef. 隔膜丝；te. 精巢。

附记

此种与玫瑰美丽海葵 *Calliactis rosea* 类似，但两者的区别如下：

玫瑰美丽海葵 <i>Calliactis rosea</i> Hand	银色美丽海葵 <i>Calliactis argentacoloratus</i>
1. 体壁光滑，结构细致，网纹排列紧密，网眼较小；	1. 体壁粗糙，结构疏松，网纹排列疏松粗大；
2. 体收缩时呈帽状或半球形；	2. 收缩时体呈小丘状或扁平状；
3. 壁孔周围不形成疣状突起；	3. 壁孔周围形成疣状突起；
4. 触手外胚层不发达；纵肌不发达；	4. 触手外胚层发达，有发达的肌肉；
5. 触手内胚层发达，有强壮的环肌。	5. 触手内胚层不发达，环肌弱。

地理分布 中国西沙群岛。

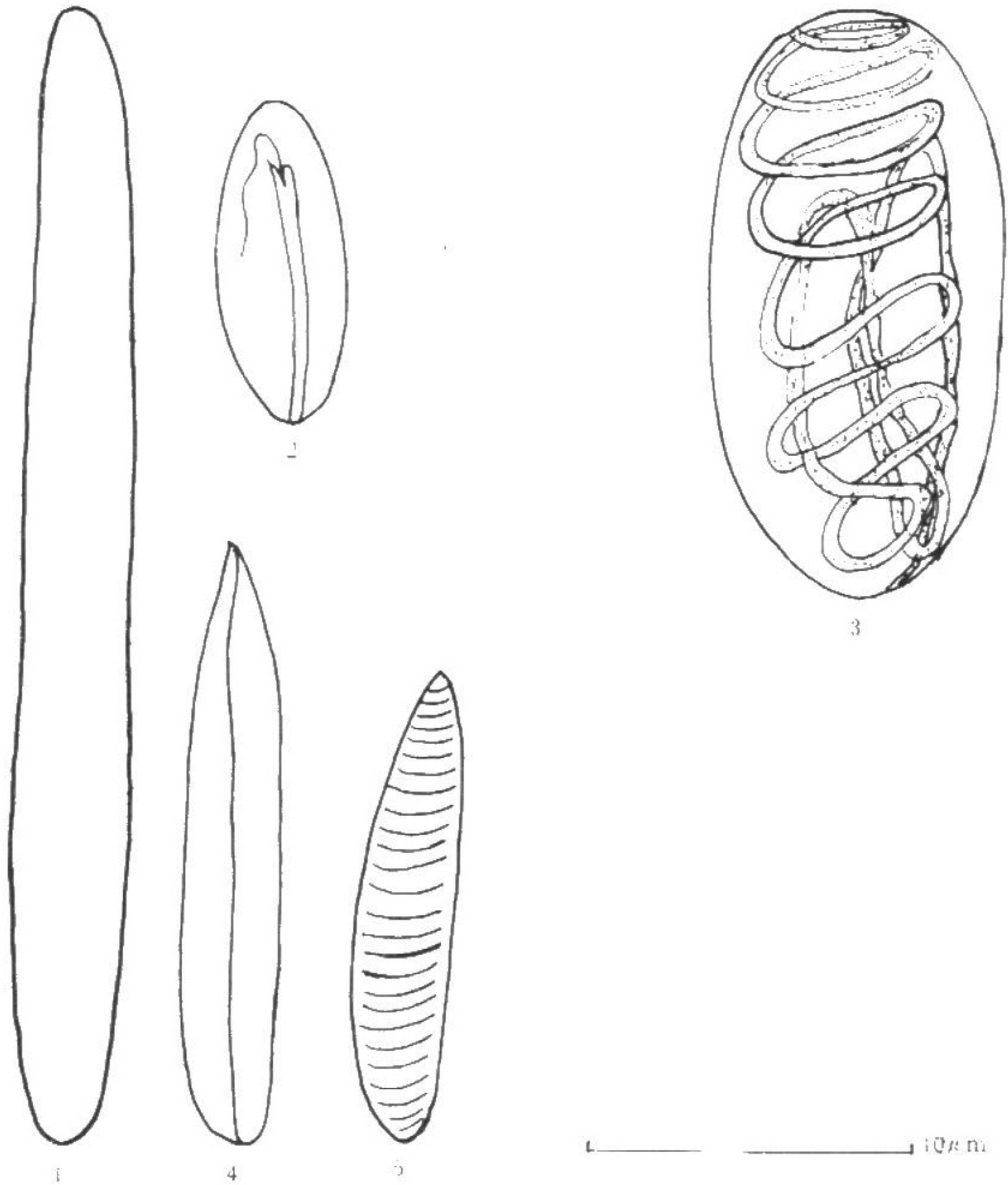


图 119 (4) 银色美丽海葵 *Calliactis argentacoloratus*

1. 无毛胞; 2. p 主刺胞; 3. 全毛胞; 4. 基毛胞; 5. 螺旋胞。

53. 多孔美丽海葵 *Calliactis polypores* Pei (图版 XV: 1—6; 图 120)

Calliactis polypores sp. nov. Pei. 1996 (37): 177—179.

标本 No. V506B—18 (1), 1976 年 7 月 21 日采自东海。北纬 $31^{\circ}30'$, 东经为 125° ; 水深 47 米, 阿氏拖网底质泥质沙, 固着于寄居蟹宿居的螺壳上。

V545B—1, 1 个标本, 北纬 $30^{\circ}30'$, 东经 123° , 水深 63 米, 底质泥质沙。1976 年 9 月 18 日采。

V463B—3, 2 个标本, 北纬 $31^{\circ}10'$, 东经 124° 。

标本 V506B—18 (2), 6 个标本, 同上。V478B—18, 2 个标本, 北纬 $30^{\circ}30'$, 东